

Afrapportering på Sundhedsaftalen 2019-2023 og de nationale mål

2. kvartal 2020



midt
regionmidtjylland

Indledning

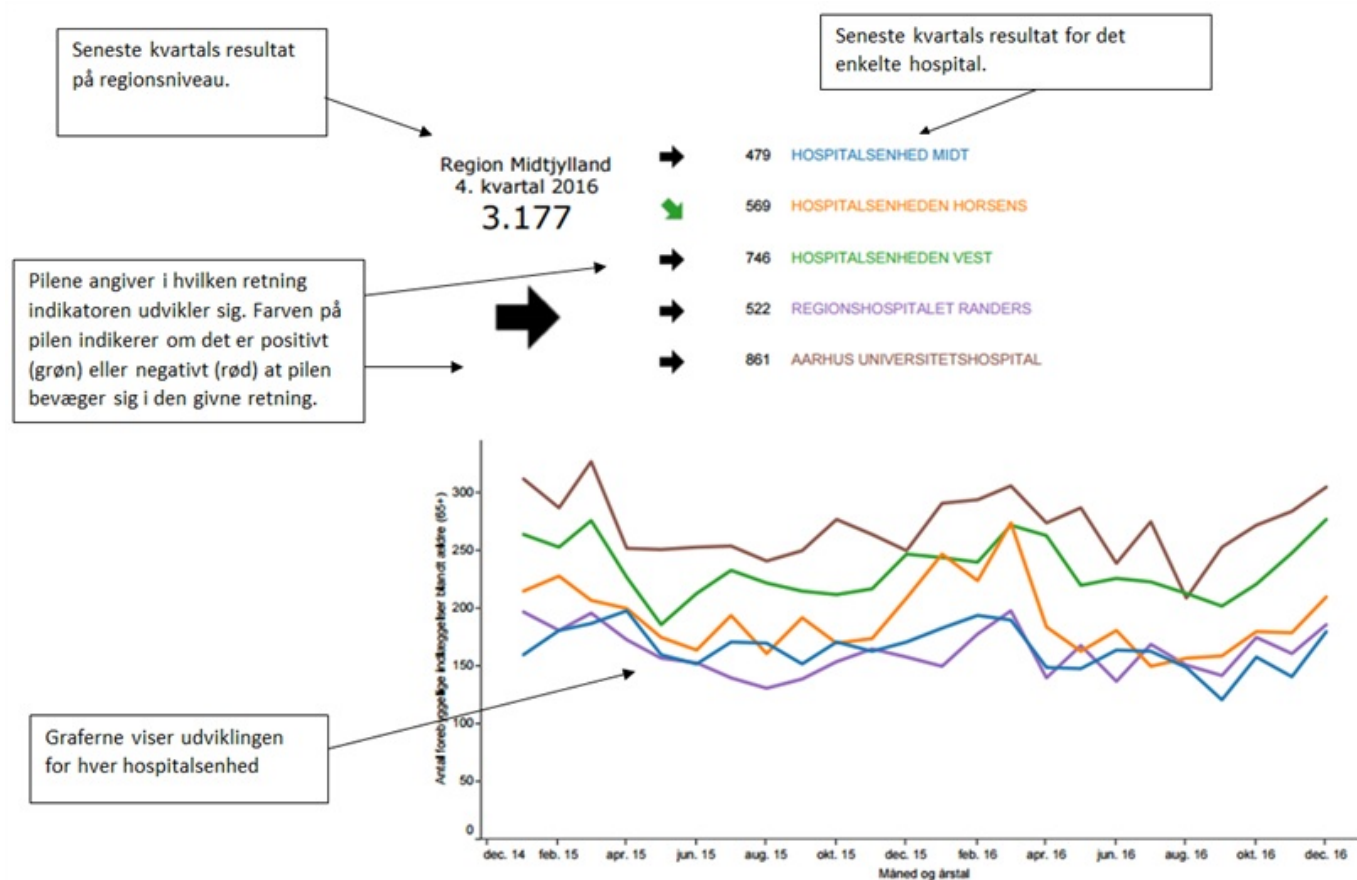
De følgende sider viser udviklingen på indikatorer fra Sundhedsaftalen og de nationale mål. Det skal bemærkes, at der på nuværende tidspunkt udelukkende vises indikatorer der er færdigvaliderede efter overgangen til det nye Landspatientregister (LPR3).

Af rapporteringen er struktureret således, at der på de enkelte sider findes en præsentation af de enkelte indikatorer. Dette med en beskrivelse af indikatoren øverst, grafisk fremstilling af resultaterne i midten og en kortfattet forklaring på resultaterne nederst.

For de fleste indikatorer vises det regionale og det hospitalsvise resultat for seneste kvartal, samt en tidsserie på månedsniveau. Derudover vises en rød/grøn pil som viser, om udviklingen i seneste periode har været positiv eller negativ. Det skal bemærkes, at fremstillingen af enkelte indikatorer kan afvige helt eller delvis fra denne model, hvis der eksempelvis kun er data på regionsniveau eller et meget lille antal af patienter. Medmindre andet er angivet, stammer data fra Region Midtjyllands BI-portal.

Forklaring på pile

I af rapporteringen på de enkelte indikatorer, anvendes pile der angiver om der reelt kan tales om en udviklingstendens set over en længere periode. Vi er gået væk fra bare at se på forskellen fra seneste måned eller kvartal, ud fra et ønske om, at undgå fejlagtige konklusioner om en udvikling, hvis der reelt er tale om tilfældige udsving. Pilens farve (rød/grøn) indikerer om udviklingen bevæger sig i den ønskede retning og er beregnet ud fra om 7 af de sidste 8 måneder har ligget over eller under medianen for de seneste 24 måneder.



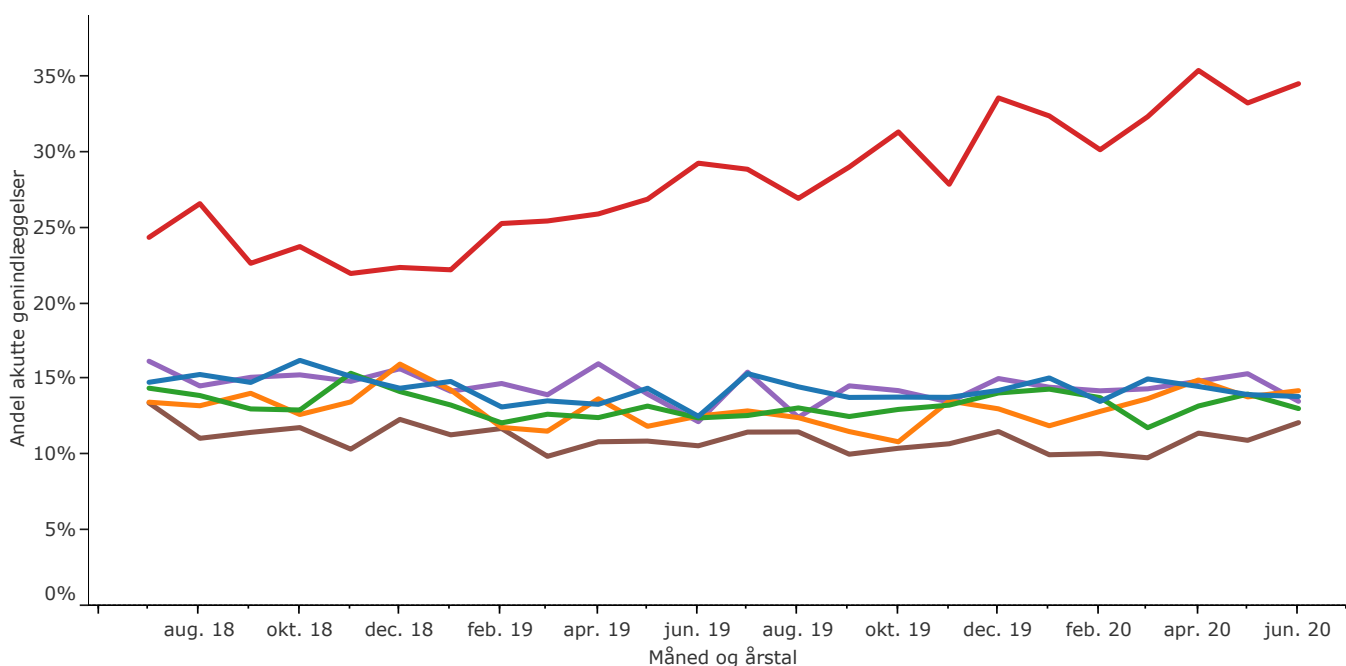
Bedre sammenhængende patientforløb



Andel akutte genindlæggelser indenfor 30 dage

Akutte genindlæggelser kan være udtryk for u hensigtsmæssige forløb eller skyldes kvalitetsproblemer ved behandling og pleje før, under og efter indlæggelse. Genindlæggelser er dog ikke altid undgåelige eller u hensigtsmæssige. Nogle genindlæggelser er nødvendige som led i et patientforløb i eget hjem eller som led i den sidste livsfase for u helbredeligt syge patienter. Indikatoren måler andelen af akutte indlæggelser, som sker tidligst fire timer og senest 30 dage efter udskrivning fra sygehus.

Region Midtjylland 2. kvartal 2020 14,2%	➔	14,1% af 9.276	HOSPITALSENHED MIDT
	➔	13,4% af 8.200	HOSPITALSENHEDEN VEST
	➔	34,4% af 2.345	PSYKIATRIEN REGION MIDTJYLLAND
	➔	14,3% af 5.532	REGIONSHOSPITALET HORSENS
	➔	14,5% af 6.441	REGIONSHOSPITALET RANDERS
	➔	11,5% af 16.145	AARHUS UNIVERSITETSHOSPITAL



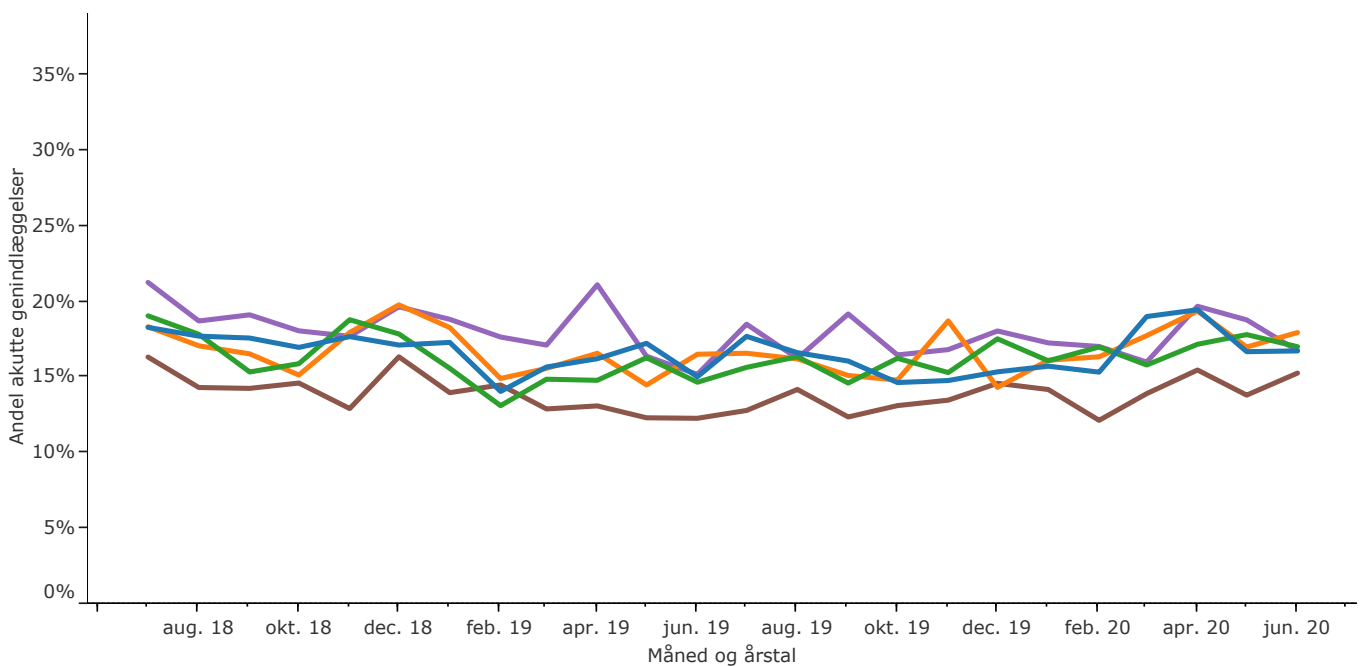
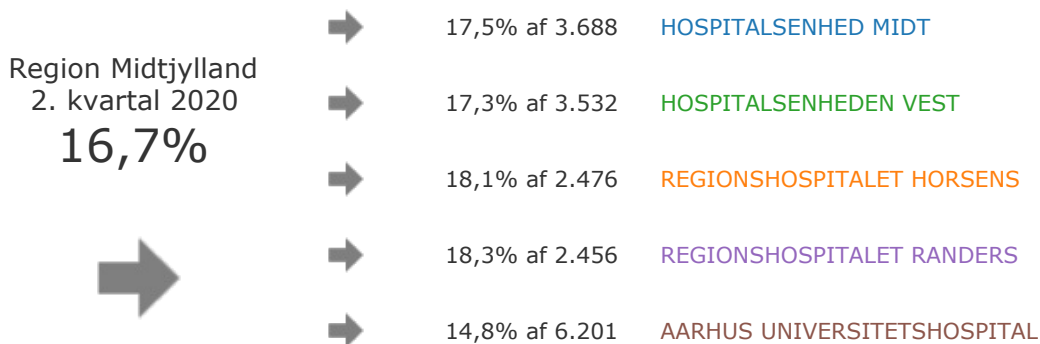
Som den store grå pil indikerer, har der ikke været nogen klar udvikling i andelen af genindlæggelser. Niveauet på de somatiske hospitaler ligger nogenlunde stabilt omkring 12-15 %. I psykiatrien er der en væsentlig højere andel af genindlæggelser, med en stigende tendens i den seneste periode. Psykiatrien arbejder systematisk på at få nedbragt antallet af genindlæggelser. Aarhus Universitetshospital har den laveste frekvens af genindlæggelser i regionen, men variationen hænger blandt andet sammen med sammensætningen af patienter på de somatiske hospitaler.

Bedre sammenhængende patientforløb



Andel akutte genindlæggelser blandt ældre indenfor 30 dage

Akutte genindlæggelser kan være udtryk for u hensigtsmæssige forløb eller skyldes kvalitetsproblemer ved behandling og pleje før, under og efter indlæggelse. Genindlæggelser er dog ikke altid undgåelige eller u hensigtsmæssige. Nogle genindlæggelser er nødvendige som led i et patientforløb i eget hjem eller som led i den sidste livsfase for u helbredeligt syge patienter. Indikatoren måler andelen af akutte indlæggelser blandt ældre +65 år, som sker tidligst fire timer og senest 30 dage efter udskrivning fra sygehus.



Som den store grå pil indikerer, har andelen af akutte genindlæggelser blandt ældre været nogenlunde stabil. Niveauet på de hospitaler svinger omkring 14-18 %. Aarhus Universitetshospital har den laveste frekvens af genindlæggelser i regionen, men variationen hænger blandt andet sammen med sammensætningen af patienter på de somatiske hospitaler.

Behandling af høj kvalitet

FOKUSINDIKATOR



Tvangsindlæggelser blandt unge og voksne

Region Midtjylland ønsker, at nedbringe anvendelsen af tvang, og derved medvirke til at give psykiatriske patienter en behandling af høj kvalitet. Herunder vises antallet af tvangsindlæggelser blandt unge og voksne + 16 år fordelt på henholdsvis psykiatri og somatik

Region Midtjylland
2. kvartal 2020

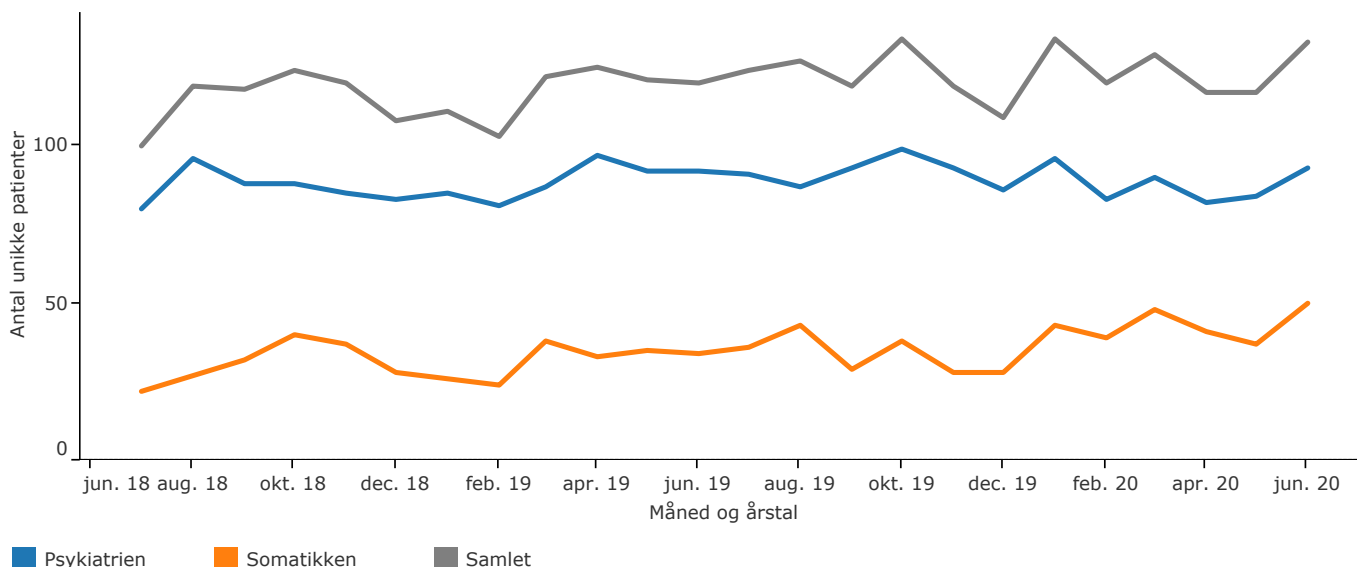
367



207 patienter i Psykiatrien



160 patienter i Somatikken



I 2. kvartal 2020 blev der foretaget 367 tvangsindlæggelser i Region Midtjylland. Heraf var 207 indlæggelser med ophold i psykiatrien, mens resten foregik i somatikken. Som det fremgår af tidsserien, har niveauet været relativt stabilt i løbet af de seneste to år.

Patienter som tvangsindlægges i somatikken er dobbeltindlagte, både i psykiatrien og somatikken, da patienterne skal vurderes og tilses af en psykiater. Brugen af tvangsindlæggelser i somatikken sker oftest i akutafdelingerne.